



MINISTÈRE DE L'AGRICULTURE ET DE L'ALIMENTATION

Secrétariat National du Réseau d'Appui aux Personnes et aux Structures
(SNRAPS)

ETAT DU CORPS DES
Secrétaires Administratifs
2016

Situation au 31/12/2016
sur la base de données extraites le
09/08/2017

EDITION : 19 OCTOBRE 2017

Sources d'information :

Le présent document a été réalisé sur la base de données issues du système informatisé de gestion des personnels du Ministère de l'Agriculture, de l'Agroalimentaire, et de la Forêt (SIRH et infocentre AGORHA), valorisées par le SNRAPS. Ce document est donc dépendant de la qualité des données et des éventuelles anomalies de dossiers du SIRH AGORHA ou d'informations calculées de l'infocentre.

Textes réglementaires :

Décret n° 2012-569 du 24 avril 2012 portant statut particulier du corps des secrétaires administratifs relevant du ministre chargé de l'agriculture ;

Décret n° 2010-302 du 19 mars 2010 modifié fixant les dispositions statutaires communes applicables aux corps des secrétaires administratifs des administrations de l'Etat et à certains corps analogues relevant du décret n° 2009-1388 du 11 novembre 2009 portant dispositions statutaires communes à divers corps de fonctionnaires de la catégorie B de la fonction publique de l'Etat ;

Décret n° 2009-1388 du 11 novembre 2009 modifié portant dispositions statutaires communes à divers corps de fonctionnaires de la catégorie B de la fonction publique de l'Etat ;

Avertissement :

Ce document est une photographie de la situation du corps au 31/12/2016, basée sur les informations validées dans le SIRH AGORHA, extraites à la date du 09/08/2017. Les chiffres indiqués sont donc sous réserve de toute modification de dossier validée postérieurement à la date d'extraction et prenant effet à une date antérieure au 31/12/2016. Ce peut être le cas notamment pour les promotions de corps ou de grade, les détachements...

La notion de secteur utilisée dans cette étude est basée sur l'affectation de l'agent, indépendamment de sa position et de son support budgétaire, à l'inverse de celle de programme qui repose uniquement sur le budget sur lequel pèse l'agent (programme agriculture ou écologie, budget propre...), ce qui explique des effectifs différents selon l'approche considérée.

Il est à noter que les chiffres « historiques », et notamment ceux de l'année antérieure dans les comparaisons A / A-1, peuvent être différents de ceux de l'état du corps de l'année antérieure en raison de régularisations rétroactives de situations.

En résumé :

Au 31/12/2016, le corps des secrétaires administratifs compte 3442 agents, effectif en légère augmentation par rapport au 31/12/2015 (3402 agents).

Actuellement, le corps est alimenté principalement par promotion d'adjoints administratifs et par l'intégration d'agents d'autres corps de catégorie B ou d'autres d'administrations. Les sorties du corps sont pour 83% des départs définitifs, les autres sorties consistant en promotion en attaché d'administration ou en détachement ou intégration dans un autre corps de catégorie B.

Table des matières

1 – GRADES	4
1.1 – REPARTITION PAR SEXE SELON LE GRADE	4
1.2 – EVOLUTION DES EFFECTIFS DE 2007 A 2016 AVEC DETAIL PAR GRADE	5
2 – POSITIONS ADMINISTRATIVES AU 31/12/2016	6
2.1 – PAR GROUPE DE POSITIONS	6
2.1.1 – DETAIL DISPONIBILITES	6
2.1.2 – DETAIL CONGES	6
2.1.3 – DETAIL DETACHES	6
3 – MODES D'ACCES AU CORPS	7
3.1 – REPARTITION PAR SEXE ET MODE D'ACCES DES AGENTS ENTRES DANS LE CORPS EN 2016	7
3.2 – REPARTITION PAR SEXE SELON L'ANNEE D'ENTREE DANS LE CORPS (10 DERNIERES ANNEES)	8
3.3 – REPARTITION PAR MODE D'ACCES SELON L'ANNEE D'ENTREE DANS LE CORPS (5 DERNIERES ANNEES)	8
4 – ÂGES AU 31/12/2016	9
4.1 – EFFECTIF PAR AGE ET SEXE	9
4.2 – REPARTITION HOMMES / FEMMES PAR TRANCHE D'AGE	9
4.3 – REPARTITION PAR TRANCHE D'AGE ET GRADE	10
4.4 – MOYENNE D'AGE PAR GRADE ET SEXE	11
5 - AFFECTATIONS ET SECTEURS D'EMPLOI	12
5.1 – REPARTITION DES AGENTS PAR GRANDS SECTEURS AU 31/12/2016	12
5.2 – REPARTITION DES AGENTS PAR SECTEURS ET STRUCTURES D'EMPLOI AU 31/12/2016	13
5.3 – REPARTITION DES AGENTS PAR SECTEURS – EVOLUTION 2015 / 2016	14
5.4 – REPARTITION DES AGENTS DANS LES SECTEURS DES SPHERES « AGRICULTURE » ET « ENVIRONNEMENT » – EVOLUTION 2015 / 2016	15
6 – AFFECTATIONS ET PROGRAMMES	16
6.1 – REPARTITION DES AGENTS PAR GRAND SECTEUR D'EMPLOI ET POIDS DES PRINCIPAUX PROGRAMMES AU 31/12/2016	16
6.2 – REPARTITION DES AGENTS PAR PROGRAMME – EVOLUTION 2015 / 2016	17
6.3 – FLUX ENTRE PROGRAMMES ENTRE LE 31/12/2015 ET LE 31/12/2016, Y COMPRIS ENTRANTS ET SORTANTS	18
7 – ENTREES / SORTIES DU CORPS	18
7.1 – ENTREES DANS LE CORPS EN 2016	19
7.2 – SORTIES DU CORPS EN 2016	20
8 - REPARTITION GEOGRAPHIQUE AU 31 DECEMBRE 2016	21
8.1 – REPARTITION PAR MAPS ET POSITION	21
8.2 – REPARTITION PAR REGION ET PAR GRAND SECTEUR	22

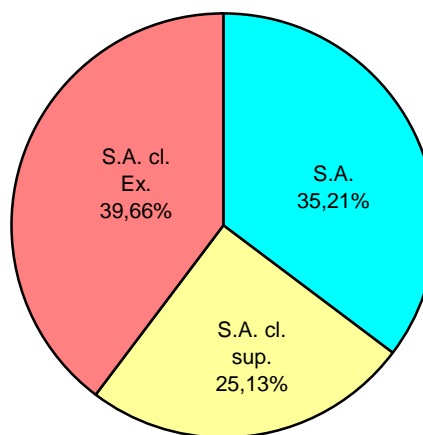
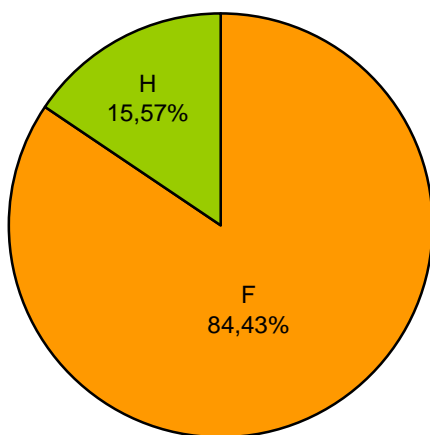
1 – Grades

Le corps des secrétaires administratifs compte 3442 agents au 31/12/2016, effectif en légère hausse par rapport au 31/12/2015 (3402 agents).

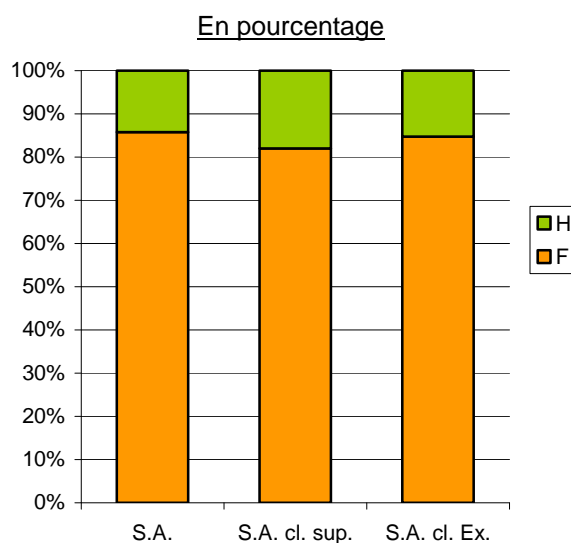
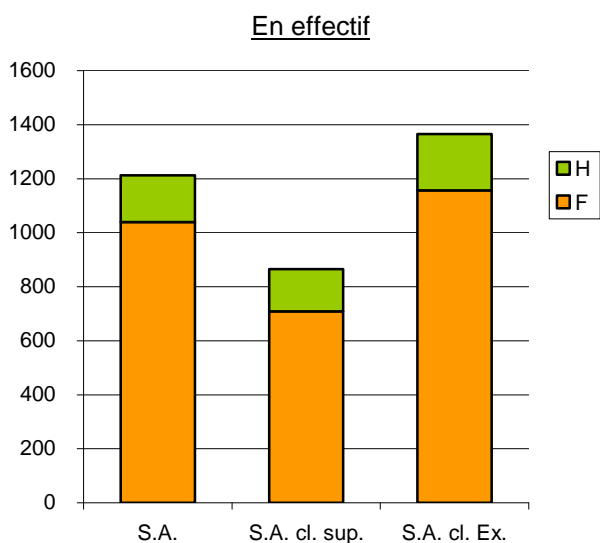
Le corps des secrétaires administratifs est un corps essentiellement féminin (84 %), la proportion de femmes étant plus forte à mesure que l'on progresse dans les grades. Près des 2/3 des effectifs sont classés dans les deux classes supérieure et exceptionnelle.

1.1 – Répartition par sexe selon le grade

Grade	F	H	Total	% par grade	%F par grade	%H par grade
S.A.	1040	172	1212	35,21%	85,81%	14,19%
S.A. cl. sup.	709	156	865	25,13%	81,97%	18,03%
S.A. cl. except.	1157	208	1365	39,66%	84,76%	15,24%
Total	2906	536	3442	100,00%	84,43%	15,57%



Répartition entre Hommes et Femmes, par grade

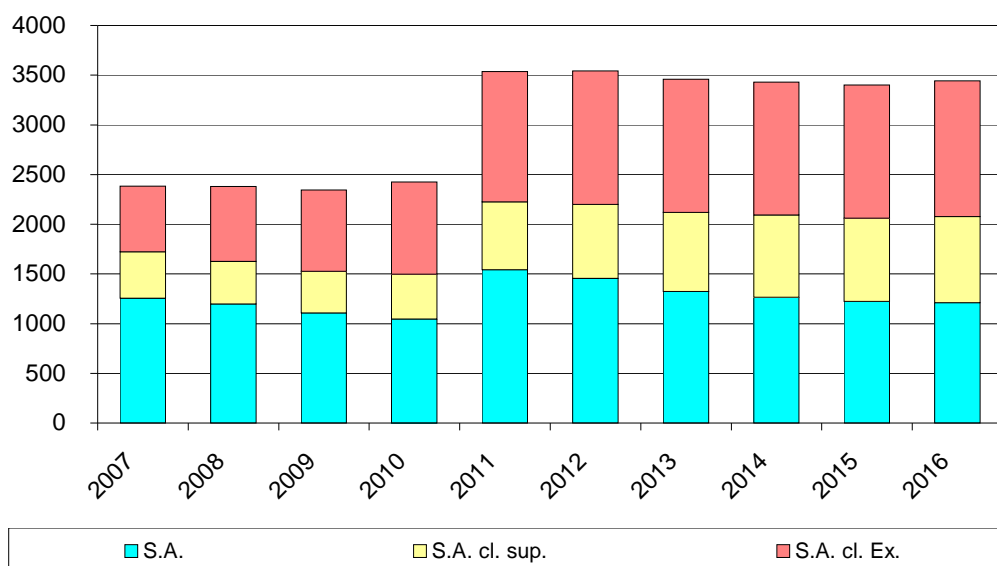


1.2 – Evolution des effectifs de 2007 à 2016 avec détail par grade

Année	S.A.	S.A. cl. sup.	S.A. cl. Ex.	Total	Prog. Annuel.	S.A.	S.A. cl. sup.	S.A. cl. Ex.
2007	1256	467	661	2384	-3,0%	52,7%	19,6%	27,7%
2008	1197	431	751	2379	-0,2%	50,3%	18,1%	31,6%
2009	1108	418	817	2343	-1,5%	47,3%	17,8%	34,9%
2010	1047	452	927	2426	+3,5%	43,2%	18,6%	38,2%
2011	1543	683	1310	3536	+45,8%	43,6%	19,3%	37,0%
2012	1456	743	1343	3542	+0,2%	41,1%	21,0%	37,9%
2013	1324	794	1342	3460	-2,3%	38,3%	22,9%	38,8%
2014	1267	827	1335	3429	-0,9%	36,9%	24,1%	38,9%
2015	1224	836	1342	3402	-0,8%	36,0%	24,6%	39,4%
2016	1212	865	1365	3442	+1,2%	35,2%	25,1%	39,7%

Les chiffres, calculés sur la base des informations validées au 09/08/2017, sont susceptibles d'évoluer en cas de modifications de classements qui prendraient effet antérieurement au 01/01/2017. La décroissance, qui s'est interrompue de 2010 à 2012, a repris en 2013.

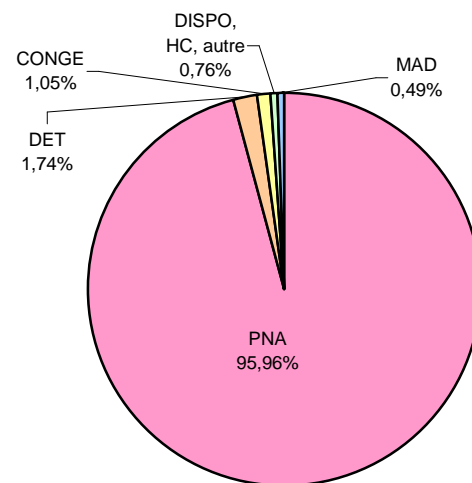
Evolution des effectifs



2 – Positions administratives au 31/12/2016

2.1 – Par groupe de positions

Groupe Position	F	H	Total	%
PNA	2794	509	3303	95,96%
DET	47	13	60	1,74%
CONGE	32	4	36	1,05%
DISPO, HC, autre	22	4	26	0,76%
MAD	11	6	17	0,49%
Total	2906	536	3442	100%



La position normale d'activité domine, concernant 96 % des agents en activité.

2.1.1 – Détail Disponibilités

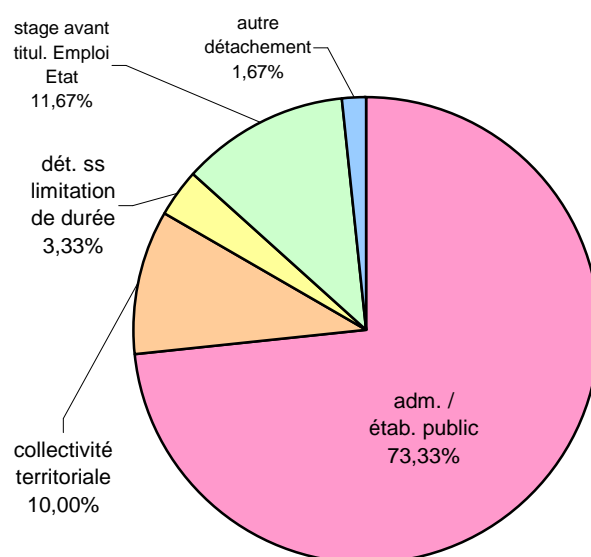
Position	F	H	Total
dispo : conv.personnelles	16	4	20
dispo : élever enfant ou soins pers. handicapée	4		4
dispo : d'office après congé maladie	1		1
dispo : pour suivre son conjoint (raison prof.)	1		1
Total	22	4	26

2.1.2 – Détail Congés

Position	F	H	Total
congé longue durée	21	3	24
congé de maternité	6		6
congé parental	3		3
congé formation	1	1	2
congé sans traitement pour scolarité	1		1
Total	32	4	36

2.1.3 – Détail Détachés

Position	F	H	Total
adm. / étab. public	33	11	44
collectivité territoriale	5	1	6
dét. ss limitation de durée	2		2
stage avant titul. Emploi Etat	6	1	7
autre détachement	1	0	1
Total	47	13	60



3 – Modes d'accès au corps

L'analyse des modes d'accès au corps des secrétaires administratifs est détaillée par sexe et mode d'accès pour l'année 2016, par sexe sur les 10 dernières années et par mode d'accès sur les 5 dernières années.

Les accès par contrat correspondent presque exclusivement aux recrutements de travailleurs handicapés sous contrat durant leur période de stage (décret 95-979 du 25 août 1995 modifié relatif au recrutement des travailleurs handicapés dans la fonction publique pris pour l'application de l'article 27 de la loi n° 84-16 du 11 janvier 1984 portant dispositions statutaires relatives à la fonction publique de l'Etat.

3.1 – Répartition par sexe et mode d'accès des agents entrés dans le corps en 2016

En 2016, l'accès au corps (216 agents concernés) se fait majoritairement par accueil en détachement (36,1 %), liste d'aptitude (27,3 %) et examen professionnel (10,2 %). Sur ces 216 entrants, 83,8 % sont des femmes.

Part de chaque sexe dans les modes d'accès

Acces corps	Total	F	% F	H	% H
détachement	78	57	73,08%	21	26,92%
liste d'aptitude	59	57	96,61%	2	3,39%
examen professionnel	22	20	90,91%	2	9,09%
examen prof. réservé	13	12	92,31%	1	7,69%
intégration	13	11	84,62%	2	15,38%
concours externe	10	8	80,00%	2	20,00%
accueil PNA	10	9	90,00%	1	10,00%
concours interne	9	5	55,56%	4	44,44%
contrat	1	1	100,00%		
Total	216	181	83,80%	35	16,20%

modes d'accès par sexe

Acces corps	Total	F	H
détachement	36,11%	31,49%	60,00%
liste d'aptitude	27,31%	31,49%	5,71%
exam. pro.	10,19%	11,05%	5,71%
exam pro réservé	6,02%	6,63%	2,86%
intégration	6,02%	6,08%	5,71%
concours externe	4,63%	4,42%	5,71%
accueil PNA	4,63%	4,97%	2,86%
concours interne	4,17%	2,76%	11,43%
contrat	0,46%	0,55%	
Total	100,00%	100%	100%

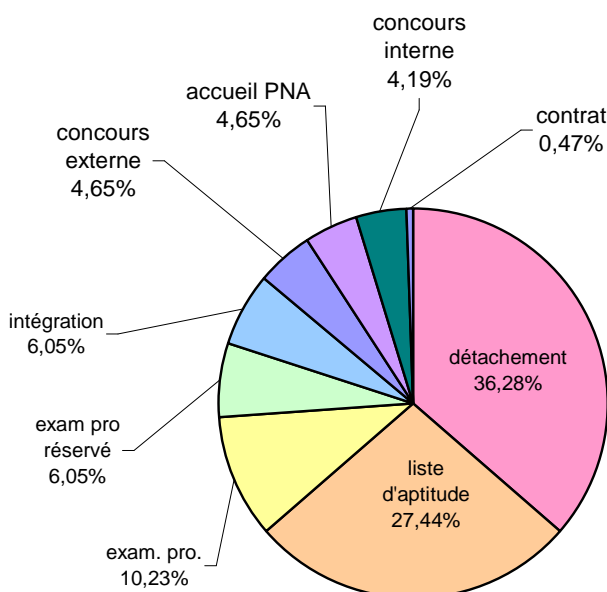
- Clef de lecture :

Tableau de gauche : 96,61% des agents entrés dans le corps en 2016 par liste d'aptitude sont des femmes, 3,39% sont des hommes.

Tableau de droite : globalement, l'accès par liste d'aptitude en 2016 représente 27,31% des entrées.

en 2016, 31,49% des femmes sont entrées par liste d'aptitude...

... 5,71% pour les hommes



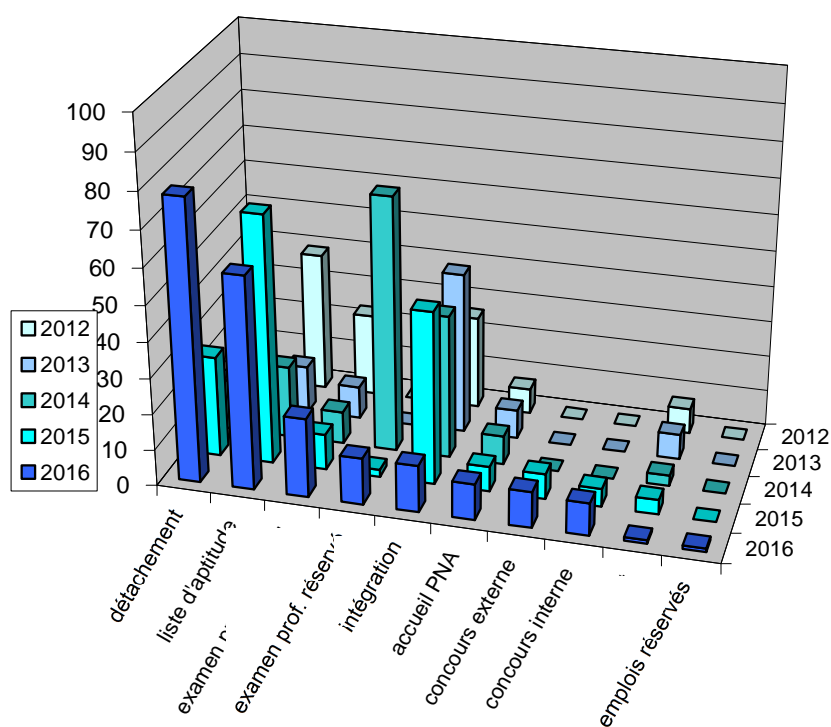
3.2 – Répartition par sexe selon l'année d'entrée dans le corps (10 dernières années)

Année d'entrée	F	% F	H	% H	Total
2007	35	85,37%	6	14,63%	41
2008	99	84,62%	18	15,38%	117
2009	69	85,19%	12	14,81%	81
2010	126	82,35%	27	17,65%	153
2011	975	85,75%	162	14,25%	1137
2012	89	83,96%	17	16,04%	106
2013	72	78,26%	20	21,74%	92
2014	144	87,27%	21	12,73%	165
2015	150	83,33%	30	16,67%	180
2016	181	83,80%	35	16,20%	216
Global sur 10 ans	1940	84,79%	348	15,21%	2288

3.3 – Répartition par mode d'accès selon l'année d'entrée dans le corps (5 dernières années)

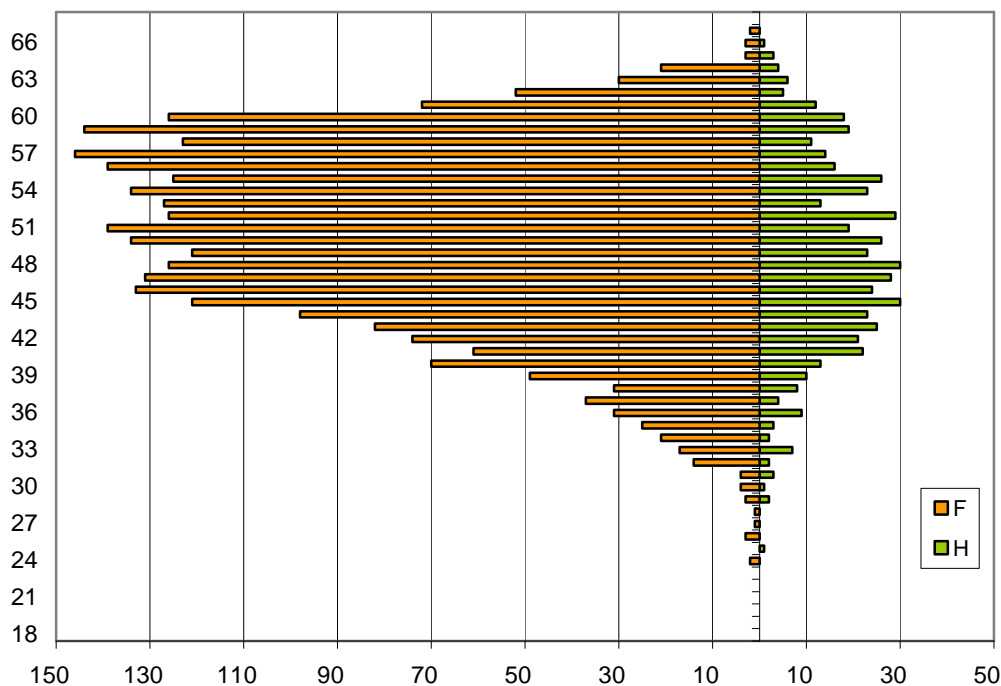
		Année d'entrée dans le corps									
		2012		2013		2014		2015		2016	
		eff.	% des entrées	eff.	% des entrées	eff.	% des entrées	eff.	% des entrées	eff.	% des entrées
Mode d'accès	détachement	4	3,77%	10	10,87%	14	8,48%	28	15,56%	78	36,11%
	liste d'aptitude	39	36,79%	13	14,13%	20	12,12%	69	38,33%	59	27,31%
	examen professionnel	23	21,70%	9	9,78%	9	5,45%	10	5,56%	22	10,19%
	examen prof. réservé					71	43,03%	2	1,11%	13	6,02%
	intégration	26	24,53%	45	48,91%	40	24,24%	48	26,67%	13	6,02%
	accueil PNA	7	6,60%	8	8,70%	8	4,85%	7	3,89%	10	4,63%
	concours externe							7	3,89%	10	4,63%
	concours interne							5	2,78%	9	4,17%
	contrat	7	6,60%	7	7,61%	3	1,82%	4	2,22%	1	0,46%
	emplois réservés									1	0,46%
Total	106	100%	92	100%	165	100%	180	100%	216	100%	

Détachement, liste d'aptitude et examen professionnel restent les modes d'accès privilégiés ces cinq dernières années.



4 – Âges au 31/12/2016

4.1 – Effectif par âge et sexe



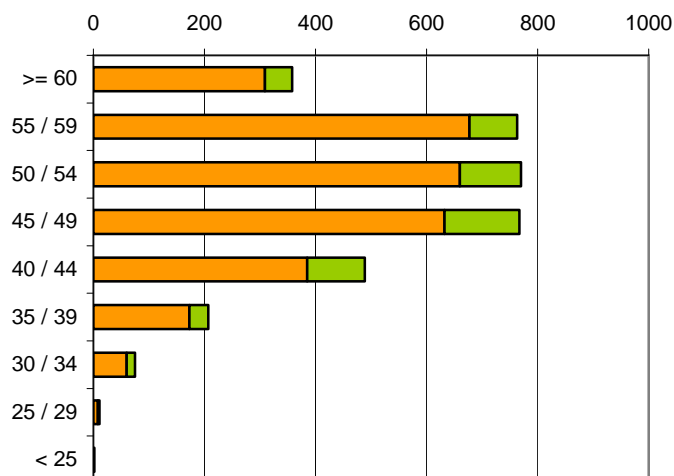
4.2 – Répartition hommes / femmes par tranche d'âge

Tranche d'âge	Total	F	% F	H	% H	F	H	Total
>= 60	358	309	86,31%	49	13,69%	10,63%	9,14%	10,40%
55 / 59	763	677	88,73%	86	11,27%	23,30%	16,04%	22,17%
50 / 54	770	660	85,71%	110	14,29%	22,71%	20,52%	22,37%
45 / 49	767	632	82,40%	135	17,60%	21,75%	25,19%	22,28%
40 / 44	489	385	78,73%	104	21,27%	13,25%	19,40%	14,21%
35 / 39	207	173	83,57%	34	16,43%	5,95%	6,34%	6,01%
30 / 34	75	60	80,00%	15	20,00%	2,06%	2,80%	2,18%
25 / 29	11	8	72,73%	3	27,27%	0,28%	0,56%	0,32%
< 25	2	2	100,00%			0,07%		0,06%
Total	3442	2906	84,43%	536	15,57%	100%	100%	100%

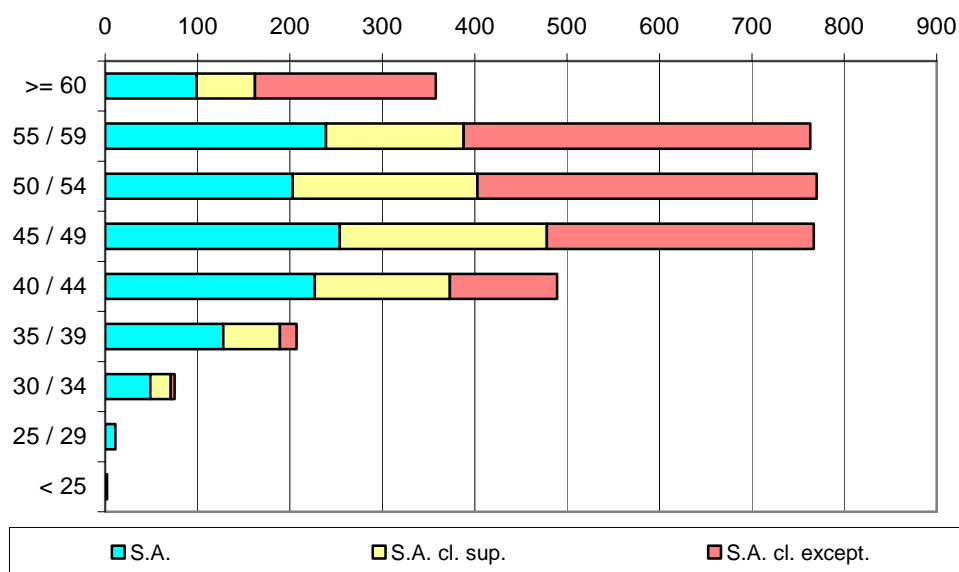
78,73% des "40 / 44 ans " sont des femmes

13,25% des femmes sont dans la tranche 40 / 44 ans

Le corps des SA présente une situation plus déséquilibrée que celle des agents du MAAF : 77,2 % des SA ont 45 ans et plus et 54,9 % sont au-delà de 50 ans.



4.3 – Répartition par tranche d'âge et grade



Répartition en effectif

Tranche d'âge	S.A.	S.A. cl. sup.	S.A. cl. except.	Total
>= 60	99	63	196	358
55 / 59	239	149	375	763
50 / 54	203	200	367	770
45 / 49	254	224	289	767
40 / 44	227	146	116	489
35 / 39	128	61	18	207
30 / 34	49	22	4	75
25 / 29	11			11
< 25	2			2
Total	1212	865	1365	3442

Fort logiquement, les SA de classe exceptionnelle de plus de 50 ans représentent 69 % des agents de ce grade, ce ratio s'établissant à 48 % pour les classes sup et à 55 % pour l'ensemble de la population des SA.

Répartition en pourcentage
(tranche d'âge / grade)

Tranche d'âge	S.A.	S.A. cl. sup.	S.A. cl. except.	Total
>= 60	8,2%	7,3%	14,4%	10,4%
55 / 59	19,7%	17,2%	27,5%	22,2%
50 / 54	16,7%	23,1%	26,9%	22,4%
45 / 49	21,0%	25,9%	21,2%	22,3%
40 / 44	18,7%	16,9%	8,5%	14,2%
35 / 39	10,6%	7,1%	1,3%	6,0%
30 / 34	4,0%	2,5%	0,3%	2,2%
25 / 29	0,9%			0,3%
< 25	0,2%			0,1%
Total	100%	100%	100%	100%

23,1% des "S.A. cl. sup." sont dans la tranche "50 / 54 ans"

Répartition en pourcentage
(grade / tranche d'âge)

Tranche d'âge	S.A.	S.A. cl. sup.	S.A. cl. except.
>= 60	27,7%	17,6%	54,7%
55 / 59	31,3%	19,5%	49,1%
50 / 54	26,4%	26,0%	47,7%
45 / 49	33,1%	29,2%	37,7%
40 / 44	46,4%	29,9%	23,7%
35 / 39	61,8%	29,5%	8,7%
30 / 34	65,3%	29,3%	5,3%
25 / 29	100,0%		
< 25	100,0%		
Total	35,2%	25,1%	39,7%

26,0% des "50 / 54 ans" sont classés "S.A. cl. sup."

4.4 – Moyenne d'âge par grade et sexe

Grade	F		H		Total	
	eff.	âge moyen	eff.	âge moyen	eff.	âge moyen
S.A.	1040	49,2	172	45,2	1212	48,6
S.A. cl. sup.	709	49,6	156	49,3	865	49,6
S.A. cl. except.	1157	53,2	208	52,8	1365	53,2
Moyenne corps	2906	50,9	536	49,3	3442	50,7

Position relative du corps des secrétaires administratifs en terme de moyenne d'âge

Corps	situation 2016						rappel situation 2015		
	F		H		Global		Corps	Global	
IAE	1649	42,7	2389	48,3	4038	46,0	IAE	4047	45,7
IPEF	1007	43,4	2462	47,8	3469	46,5	IPEF	3497	46,3
IE	186	46,6	131	47,5	317	46,9	IE	302	46,5
TS	2528	45,2	3172	49,5	5700	47,6	TS	5637	47,4
TFR	524	48,7	334	46,4	858	47,8	TFR	835	47,4
AI	68	49,0	42	45,9	110	47,8	AI	102	48,0
IR	96	47,6	71	50,0	167	48,6	IR	168	48,2
AA	820	48,8	611	49,1	1431	48,9	AA	1436	48,4
AdjTech	112	48,7	281	49,7	393	49,4	AdjTech	445	48,5
ISPV	502	47,3	405	52,7	907	49,7	ISPV	914	49,3
ATFR	271	49,6	152	51,6	423	50,3	ATFR	445	50,1
SA	2906	50,9	536	49,3	3442	50,7	SA	3402	50,2
AdjAdm	2874	52,4	236	51,7	3110	52,3	AdjAdm	3441	51,8
Global	13543	48,1	10822	48,9	24365	48,5	Global	24671	48,1

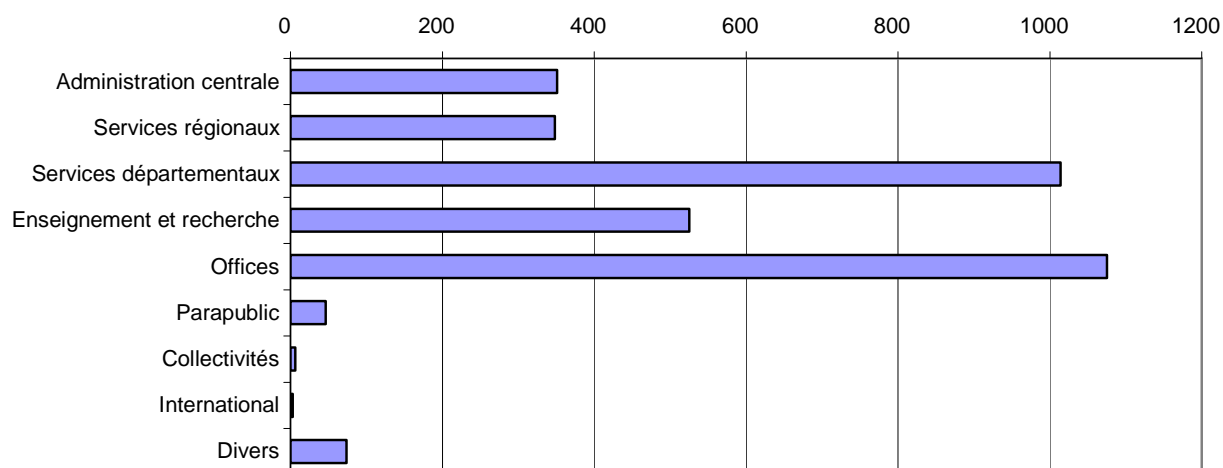
Le tableau ci dessus situe la moyenne d'âge sexuée du corps au regard des moyennes d'âge constatées pour les principaux corps non-enseignants du MAAF. Le corps des secrétaires administratifs est celui présentant la moyenne d'âge la plus élevée après les adjoints administratifs, soit 50,7 ans, cette moyenne s'établissant à 48,1 ans pour l'ensemble des agents du MAAF hors enseignants.

5 - Affectations et secteurs d'emploi

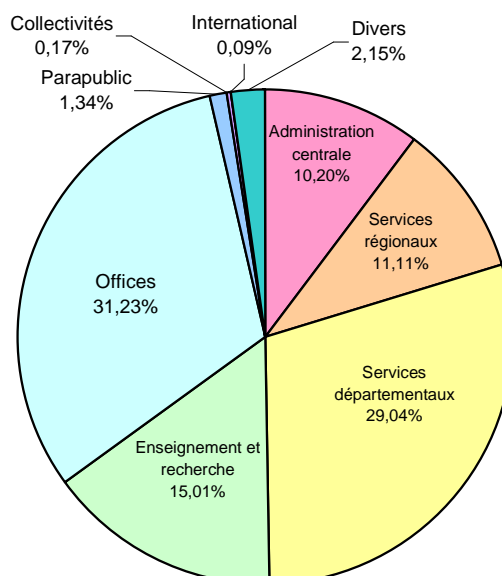
Le secteur d'emploi est calculé sur la base de l'affectation opérationnelle de l'agent (code de la structure), ou de son lieu de détachement ou de mise à disposition, sectorisé par le SNRAPS. Pour une part des agents dans ces positions, les éléments présents dans le dossier sont insuffisants pour permettre cette sectorisation (ils apparaissent sous la rubrique « autres » avec les agents sans affectation – disponibilités, certains congés...).

5.1 – Répartition des agents par grands secteurs au 31/12/2016

Grands Secteurs			
services d'Etat	Administration centrale de l'Etat	351	2238 agents, 65,02%
	Services régionaux ou inter-régionaux et unités rattachées	348	
	Services départementaux	1014	
	Enseignement et Recherche	525	
autres cercles	Offices	1075	1204 agents, 34,98%
	Secteur para public	46	
	Collectivités territoriales et structures associées	6	
	Organismes internationaux	3	
	Divers	74	
Total		3442	



Les SA se situent majoritairement et de façon presque équivalente dans les « Offices » (1075) et services départementaux (1014), soit au total 60,7 % de l'effectif. Viennent ensuite les établissements d'enseignement et de recherche (15,25 %) puis les services régionaux ou interrégionaux (10,2 %).



5.2 – Répartition des agents par Secteurs et Structures d'Emploi au 31/12/2016

Secteurs et Structures d'Emploi		
Services de l'Etat		
Secteurs	Structures d'Emploi	Total
	MAAF AC dgal	21
	MAAF AC dger	23
	MAAF AC dgpe	28
	MAAF AC sg	183
	MAAF Cabinets	30
	MAAF CGAAER	7
	MAAF AC autre	23
	Sous total AC MAAF	315
	Sous total AC MEDDE	16
	Sous total AC Autres	20
Somme Administration centrale		351
	DRAAF206	18
	DRAAF215	268
	Sous total SR MAAF	286
	Sous total SR MEDDE / DREAL...	57
	Sous total SR Autres Min, préf	5
Somme Services régionaux		348
	Sous total DDT	734
	Sous total DDPP	118
	Sous total DDCSPP	90
	Sous total DDCS	3
	Sous total DAAF OM	56
	Sous total DEAL OM	2
	Sous total SD Autres Ministères	11
Somme Services départementaux		1014
	IRSTEA, INRA	1
	IFREMER	
	IFSTTAR, CEREMA, CETE	4
	SETRA, CETU, CERTU, CETMEF, STRMTG	
	Autres organismes de recherche	
	Sous total Recherche, Centre Technique	5
	AgroCampusOuest	15
	AgroParisTech ENGREF	25
	AgroSupDijon	23
	ENFA Toulouse	2
	ENGEES Strasbourg	6
	ENITA Bordeaux	4
	ONIRIS Nantes	12
	Paysage	2
	SupAgroMontpellier	9
	ENV Alfort	4
	ENV Toulouse	5
	VetAgroSup Lyon/Clermont	8
	Sous total Enseigt Sup AGRI	115
	Sous total Enseigt Sup autre	8
	Enseigt techn agricole	384
	INFOMA	13
	Sous total Enseignement technique AGRI	397
Somme Enseignement et Recherche		525
Total Services de l'Etat		2238
Cercles suivants		
Secteurs	Structures d'Emploi	Total
	ASP	717
	FAM	304
	INAO	47
	ODEADOM	7
Somme Offices		1075
	ANSES	6
	CRPF, Bois	
	IFCE Haras	23
	ONF	3
	ParaPublic MAAF autres	
	Sous total Sect. para public MAAF	32
	Energie	
	Energie autres	
	IGN	6
	Météo-France	
	Agences de l'eau	
	Conservatoires du Littoral	1
	Aires Marines	1
	Parcs, Conservatoires faune/flore	2
	ONEMA, ONCFS	1
	ParaPublic MEDDE autres	1
	Sous total Sect. para public MEDDE	12
	Sous total Sect. para public autre	2
Somme Secteur para public		46
	Sous total Com/Intercommunes	2
	Sous total Conseil Général	2
	Sous total Conseil Régional	1
	Sous total Chambre Agricult, CCI...	
	Sous total Autres Collectivités	1
Somme Collectivités territoriales		6
	CIRAD	
	Org.Internat.Europe (UE, Agences européennes...)	2
	Org.Internat.Monde (OCDE, BM, FAO...)	1
Somme Organismes internationaux		3
	Sous total Autorités indépendantes	3
	Sous total Entreprises privées	1
	Sous total Autre (dispo, congés...)	70
Somme Divers		74
Total autres cercles		1204
Total général		3442

En services départementaux, les SA sont majoritairement présents en DDT (734 agents soit 21,3 % de l'effectif total) et beaucoup moins en DD(CS)PP et DDCS (211 agents soit 0,6 % du total) qui sont aussi moins importants en nombre total d'agents issus du MAAF.

Au sein de l'administration centrale, le Secrétariat Général du MAAF représente le plus gros « employeur » de SA soit 183 agents sur 351 (52,1 %).

Au sein des Offices, l'ASP est de loin le plus gros employeur avec 717 agents (66,7 % du total offices) ; FAM suit avec 304 agents (28,2 % du total).

5.3 – Répartition des agents par secteurs – évolution 2015 / 2016

La sphère Agriculture « Agri » correspond aux affectations des secteurs relevant du périmètre strictement MAAF étendue pour les DDT, DDPP, DDCS et DDCSPP aux agents sur programmes MAAF. La sphère Environnement « Env » correspond à celle des secteurs relevant du périmètre strictement MEDDE étendue pour les DDT, DDPP, DDCS et DDCSPP aux agents sur programme MEDDE.

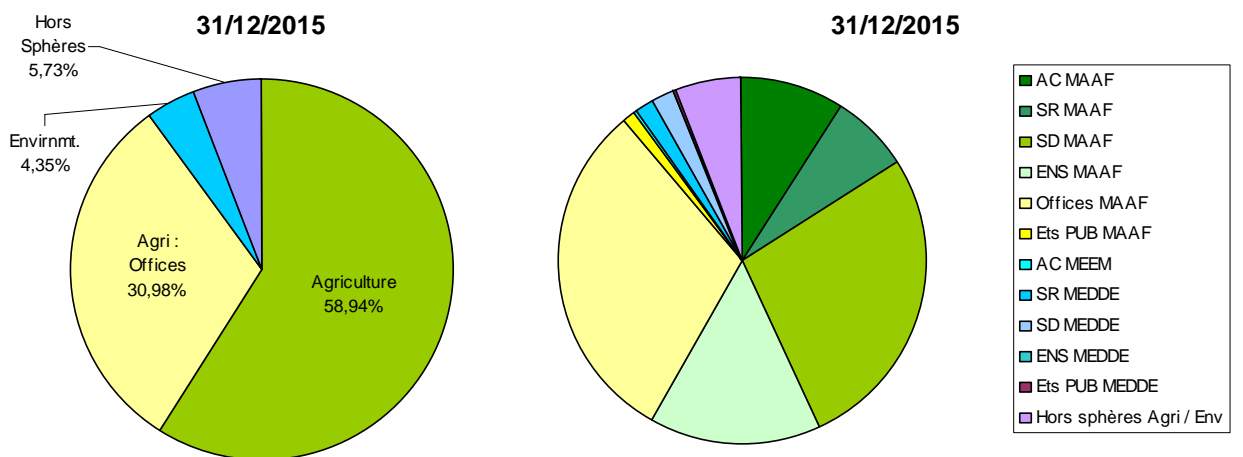
SECTEURS	31/12/2015	31/12/2016	Variation		Sphère
MAAF	311	315	+4	+1,29%	Agri
MEDDE	13	16	+3	+23,08%	Env
Autres	14	20	+6	+42,86%	
Somme Administration centrale de l'Etat	338	351	+13	+3,85%	
MAAF	237	286	+49	+20,68%	Agri
MEDDE	60	57	-3	-5,00%	Env
SR Autres Min, préf	4	5	+1	+25,00%	
Somme Services régionaux ou inter-régionaux	301	348	+47	+15,61%	
DDT Agri	677	630	-47	-6,94%	Agri
DDT Env	58	104	+46	+79,31%	Env
DDPP Agri	109	118	+9	+8,26%	Agri
DDPP Env					Env
DDCSPP Env					Env
DAAF OM	54	56	+2	+3,70%	Agri
DEAL OM	1	2	+1	+100,00%	Env
SD Autres Min, préf	4	14	+10	+250,00%	Env
Somme Services départementaux	984	1014	+30	+3,05%	
Recherche, Centres Techniques Agri	2	1	-1	-50,00%	Agri
Recherche, Centres Techniques Env	4	4			Env
<i>Recherche, Centres Techniques autres</i>					
Ens sup Agri	114	115	+1		Agri
<i>Ens Sup MEDDE</i>					Env
Ens sup Autres	6	8	+2	+33,33%	
Ens tech Agri	387	397	+10	+2,58%	
Somme Enseignement et Recherche	513	525	+12	+2,34%	
Offices	1054	1075	+21	+1,99%	Agri
Secteur para public MAAF	33	32	-1	-3,03%	Agri
Secteur para public MEDDE	12	12			Env
Secteur para public autre tutelle	2	2			
Somme Secteur para public	1101	1121	+20	+1,82%	
Organismes internationaux	3	3			
Somme Organismes internationaux	3	3			
Commune, intercommunalité	2	2			
Conseil général	2	2			
Conseil régional		1			
Chambre d'agriculture, autres...	1	1			
Somme Collectivités territoriales...	5	6	+1	+20,00%	
Autorités indépendantes	3	3			
Somme Autorités indépendantes	3	3			
Entreprises privées		1			
Somme Entreprises privées		1			
Autre: dispo, congés...	154	70	-84	-54,55%	
Somme Autre	154	70	-84	-54,55%	
<i>Ingénieurs-élèves et FCPR</i>					Agri
<i>Elèves et stagiaires IAE</i>					Agri
Somme Elèves, stagiaires...					
Total	3402	3442	+40	+1,18%	

5.4 – Répartition des agents dans les secteurs des sphères « Agriculture » et « Environnement » – évolution 2015 / 2016

Sphère	31/12/2015	31/12/2016	Variation	
Agriculture - hors offices	2005	2040	+35	+1,75%
Agriculture - offices	1054	1075	+21	+1,99%
Environnement	148	195	+47	+31,76%
Hors sphères Agri / Env	195	132		

Sphère	Secteur	31/12/2015	31/12/2016	Variation	
Agri	AC MAAF	311	315	+4	+1,29%
Agri	SR MAAF	237	286	+49	+20,68%
Agri	SD MAAF	921	894	-27	-2,93%
Agri	ENS MAAF	503	513	+10	+1,99%
Agri	Offices MAAF	1054	1075	+21	+1,99%
Agri	Ets PUB MAAF	33	32	-1	-3,03%
Env	AC MEEM	13	16	+3	+23,08%
Env	SR MEDDE	60	57	-3	-5,00%
Env	SD MEDDE	59	106	+47	+79,66%
Env	ENS MEDDE	4	4	+0	
Env	Ets PUB MEDDE	12	12	+0	
Hors sphères Agri / Env		195	132		

Total Agri		3059	3115	+56	+1,83%
Total Env		148	195	+47	+31,76%
Total		3207	3310		
Hors sphères Agri / Env		195	132		

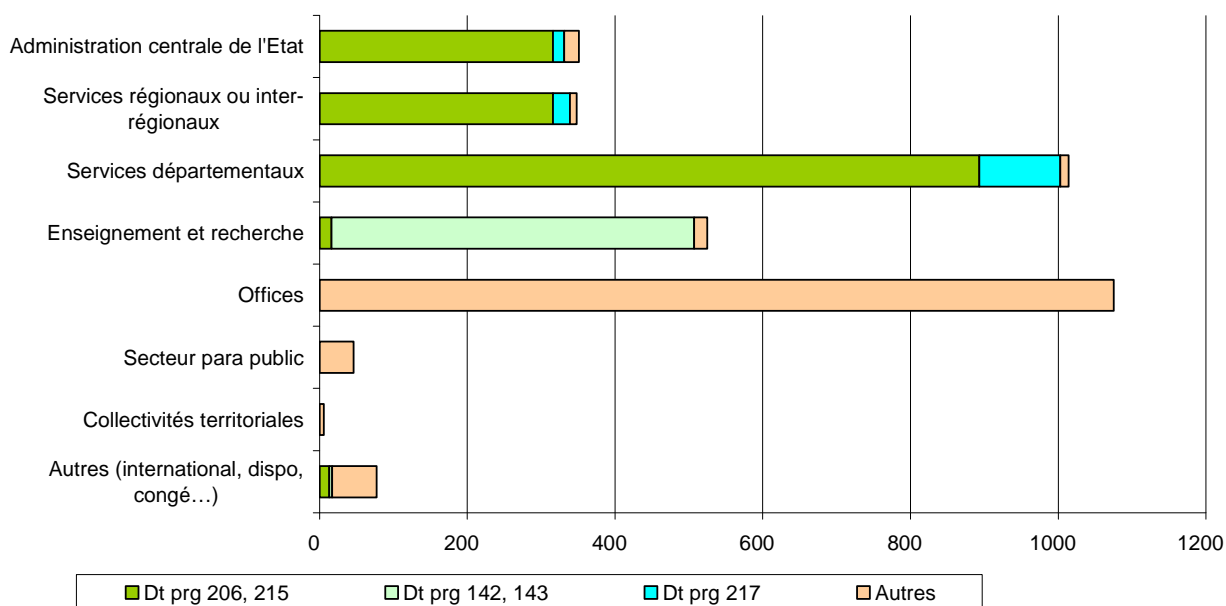


6 – Affectations et programmes

6.1 – Répartition des agents par grand secteur d'emploi et poids des principaux programmes au 31/12/2016

Programmes	31/12/2015	31/12/2016
Prog Agri	2069	2049
Prog Env	125	148
Autres	1208	1245
Total	3402	3442

Grands secteurs	Dt prg 206, 215		Dt prg 142, 143		Dt prg 217		Autres		Total
Administration centrale de l'Etat	316	90,03%			15	4,27%	20	5,70%	351
Services régionaux ou inter-régionaux	316	90,80%			23	6,61%	9	2,59%	348
Services départementaux	893	88,07%			110	10,85%	11	1,08%	1014
Enseignement et recherche	16	3,05%	491	93,52%			18	3,43%	525
Offices							1075	100,00%	1075
Secteur para public							46	100,00%	46
Collectivités territoriales							6	100,00%	6
Autres (international, dispo, congé...)	13	16,88%	4	5,19%			60	77,92%	77
Total	1554	45,15%	495	14,38%	148	4,30%	1245	36,17%	3442



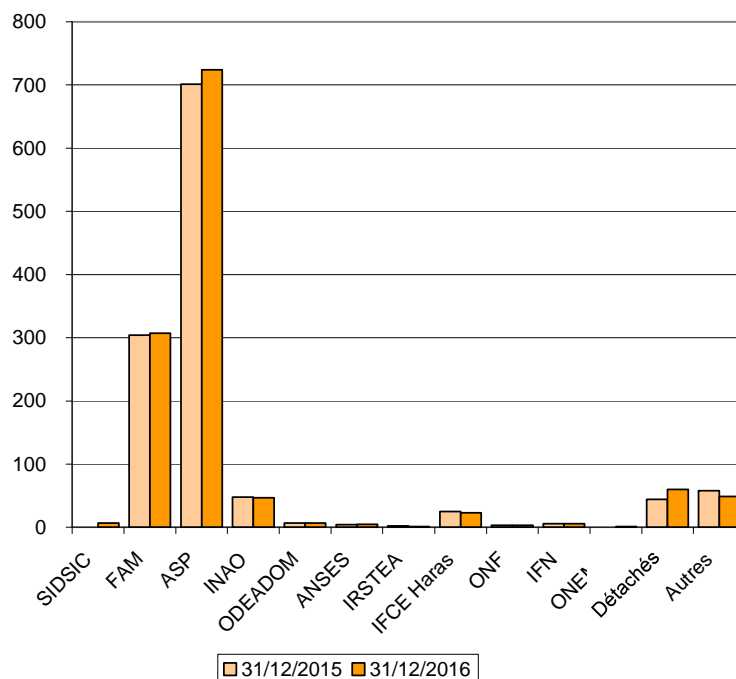
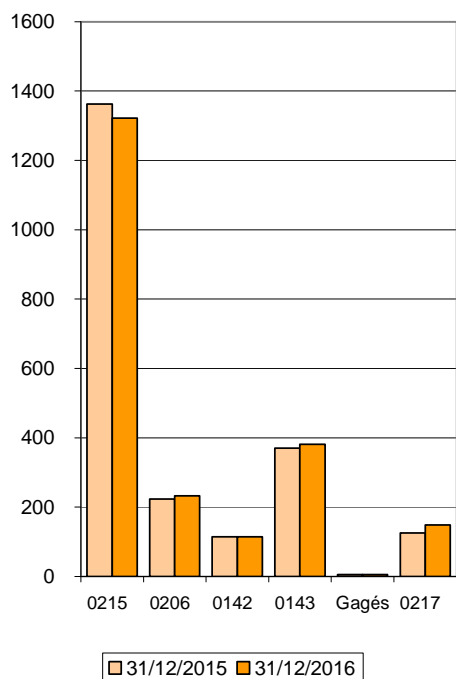
Les programmes 206 et 217 (alimentation et environnement) sont les plus gros employeurs de SA (49,45 %) suivis par les Offices et autres (36,17 %) et les programmes 142 et 143 (enseignement et recherche = 14,38 %).

6.2 – Répartition des agents par programme – évolution 2015 / 2016

Programmes		31/12/2015		31/12/2016		Variation	
		Effectif	% du total	Effectif	% du total	Effectif	%
Prog Agri	0215	1362	40,04%	1322	38,41%	-40	-2,94%
	0206	223	6,55%	232	6,74%	+9	+4,04%
	0142	114	3,35%	114	3,31%	+0	+0,00%
	0143	370	10,88%	381	11,07%	+11	+2,97%
Gagés	Gagés	6	0,18%	5	0,15%	-1	-16,67%
Prog Env	0217	125	3,67%	148	4,30%	+23	+18,40%
Autres	SIDSIC			7	+0,20%		
	FAM	304	8,94%	307	8,92%	+3	+0,99%
	ASP	701	20,61%	724	21,03%	+23	+3,28%
	INAO	48	1,41%	47	1,37%	-1	-2,08%
	ODEADOM	7	0,21%	7	0,20%	+0	+0,00%
	ANSES	4	+0,12%	5	+0,15%	+1	+25,00%
	IRSTEA	2	0,06%	1	0,03%	-1	-50,00%
	IFCE Haras	25	0,73%	23	0,67%	-2	-8,00%
	ONF	3	0,09%	3	0,09%	+0	+0,00%
	IFN	6	+0,18%	6	+0,17%	+0	+0,00%
	ONEMA			1	+0,03%		
	Détachés	44	1,29%	60	1,74%	+16	+36,36%
	Autres	58	1,70%	49	1,42%	-9	-15,52%
	Total		3402	100,00%	3442	100,00%	+40
Sortant				176			
Entrant		216					

Programmes « Autres » désigne les situations suivantes : « congés », « dispo », « Hors Cadre », « nonpayés », « anomalies »

2016 voit les emplois des services interministériels départementaux des systèmes d'information et de communication (SIDSIC) transférés sur un programme budgétaire du premier ministre (333 - Moyens mutualisés des administrations déconcentrées)



6.3 – Flux entre programmes entre le 31/12/2015 et le 31/12/2016, y compris entrants et sortants

La catégorie « sortants du corps » se compose à la fois des départs définitifs et des nominations dans un autre corps.

La catégorie « entrants dans le corps » comporte des agents nouveaux (recrutement, accueil en détachement...) et des agents déjà connus provenant d'autres corps du MAAF par les différentes voies de promotion, le détachement interne...
(cf. chapitre 8 – Entrées / Sorties)

Programmes 2016		Programmes 2015														Entrant		Total 2016, 3442 agents			
		Agriculture 2015						Envirt 2015								Entrants 2016					
		0215	0206	0142	0143	Gagés	0217	FAM	ASP	INAO	ODEADOM	ANSEA	IRSTEA	IFCE Haras	ONF		IFN		Détachés	Autres	
Agriculture 2016	0215	1167	7	1	8		28	3	3								1	5	99	1322	
	0206	7	191		1		1						1					1		30	232
	0142			104																10	114
	0143	5	1		346		1													28	381
Environnement 2016	Gagés						5														5
	0217	47	2		1		92		1									1		4	148
	SIDSIC	4	3																		7
Autres 2016	FAM							298	3											6	307
	ASP	3			2			684										1		34	724
	INAO								47												47
	ODEADOM									7											7
	ANSEA										4									1	5
	IRSTEA											1								2	1
	IFCE Haras												21								23
	ONF													3							3
	IFN														6						6
	ONEMA																			1	1
Détachés		14	2	1													40			1	60
Autres		2	1					1	1									44			49
	Sortants 2016	113	16	8	12		4	2	8				1	3			3	6			176
	Total programmes 2015, 3402 agents	1362	223	114	370	6	125	304	701	48	7	4	2	25	3	6	44	58		216	3618

Exemple de lecture du tableau - programme Agriculture 0215 :

- Lecture verticale : sur le total des 1362 agents du prg 0215 en 2015, 1167 sont restés ce même programme, 12 sont passés sur d'autres programmes Agri, 47 sur le programme 0217, 3 sur les offices et autres EP Agri ou Env, 14 Détachés, 2 Autres et 113 agents sont sortants du corps en 2016.
- Lecture horizontale : sur les 1322 agents du programme 0215 en 2016, 1167 étaient sur ce même programme en 2015, 16 proviennent d'autres programmes Agriculture, 28 du programme 0217, 6 des offices et autres EP Agri ou Env, 1 Détachés, 5 Autres et 99 agents sont entrants dans le corps en 2016.

7 – Entrées / Sorties du corps

7.1 – Entrées dans le corps en 2016

Dans le chapitre 6.3 « flux », 216 agents, apparaissant dans l'extraction au 31 décembre 2016, sont identifiés comme nouveaux, car absents de l'extraction au 31/12/2015 : parmi ces 216 agents, 113 proviennent, par promotion, concours, détachement interne... d'autres corps du ministère, 103 sont des recrutements externes.

	Secrétaire		Sec.Adm.Cl.Su		Sec.Adm.Cl.Ex.		Total	
	F	H	F	H	F	H		
Mode d'accès	détachement	22	10	21	7	14	4	78
	liste d'aptitude	57	2					59
	examen professionnel	20	2					22
	examen prof. réservé	12	1					13
	accueil en PNA	9			1			10
	concours externe	8	2					10
	concours interne	5	4					9
	intégration après détachement			3	1	4	1	9
	intégration	4						4
	emplois réservés	1						1
	contrat	1						1
	Total entrées	139	21	24	9	18	5	216

	Secrétaire Adm.		Sec.Adm.Cl.Sup.		Sec.Adm.Cl.Ex.		Total	
	F	H	F	H	F	H		
Origine	agents nouveaux	55	17	14	2	11	4	103
	Adjoint.Admin.	78	4		1			83
	TS.TEA			8	6	7	1	22
	Tech.Form.Rech.	1		2				3
	Agt Cont. S.D.	2						2
	Prép.Sani.Cont.	1						1
	Agt.Ct.Gén.Rur.	1						1
	Agt.Cont.AC.	1						1
	Total entrées	139	21	24	9	18	5	216

Grade d'entrée	F	Âge moyen	H	Âge moyen	F+H	Âge moyen
Secrétaire Adm.	1	38,6			1	38,6
Sec.Adm.Cl.Sup.	24	45,1	9	41,2	33	44,1
Sec.Adm.Cl.Ex.	18	48,2	5	51,3	23	48,9
Total entrées	181	48,5	35	42,6	216	47,5

7.2 – Sorties du corps en 2016

Motif de sortie de corps	F	Âge moyen	H	Âge moyen	F+H	Âge moyen
retraite sur demande à jouissance immédiate	90	61,7	11	62,5	101	61,8
retraite d'office par limite d'âge	4	65,1			4	65,1
retraite sur demande pour invalidité	2	57,1			2	57,1
radiation du corps	15	47,5	3	39,1	18	46,1
fin de dossier	10	51,0	4	46,0	14	49,6
radiation des cadres : décès	3	49,5	3	44,7	6	47,1
radiation des cadres : démission	2	47,1			2	47,1
Total sorties définitives	126	58,6	21	53,5	147	57,9
TS.TEA	5		7		12	
Att. Adm. Etat	9		2		11	
TS.FTR	1		1		2	
TS.VétAli	2				2	
Asst.Ing.F.R.	1				1	
Tech.Form.Rech.	1				1	
Total sorties vers autre corps	19		10		29	
Total sorties	145		31		176	

Sur les 176 sorties de corps constatées en 2016, 147 (83 %) sont des sorties définitives, et 29 résultent de sorties vers un autre corps dont 16 (53 %) vers le corps des techniciens et 11 (37 %) vers celui des attachés.

Mode de sortie vers autre corps	intégration après détachement	liste d'aptitude	détachement	examen professionnel	concours interne	Total
TS.TEA	9		3			12
Att. Adm. Etat		8		3		11
TS.FTR	2					2
TS.VétAli			1		1	2
Tech.Form.Rech.	1					1
Asst.Ing.F.R.					1	1
Total	12	8	4	3	2	29

8 - Répartition géographique au 31 décembre 2016

8.1 – Répartition par MAPS et position

MAPS	Région	PNA	MAD	DET	CONGE	DISPO	Total	en % du total
NE	Grand Est	211					211	6,13%
	Hauts-de-France	122		2			124	3,60%
Somme NE		333		2			335	9,73%
CE	Bourgogne-Franche-Comté	203		1	1		205	5,96%
	Auvergne-Rhône-Alpes	316		3	1		320	9,30%
Somme CE		519		4	2		525	15,25%
S	Corse	26	1	1			28	0,81%
	Occitanie	349		1			350	10,17%
	Provence-Alpes-Côte-d'Azur	125			2		127	3,69%
Somme S		500	1	2	2		505	14,67%
CSO	Nouvelle-Aquitaine	544	2	2	2		550	15,98%
	Centre-Val de Loire	129		2			131	3,81%
Somme CSO		673	2	4	2		681	19,79%
O	Bretagne	147		2			149	4,33%
	Pays de la Loire	173		2			175	5,08%
	Normandie	136		2			138	4,01%
Somme O		456		6			462	13,42%
IFI	Bretagne	1					1	0,03%
	Ile de France	700	13	20	2		735	21,35%
	Occitanie	7					7	0,20%
	indeterminée			6			6	0,17%
Somme IFI		708	13	26	2		749	21,76%
OM	Guadeloupe	20					20	0,58%
	Guyane	9					9	0,26%
	Martinique	22					22	0,64%
	Réunion	44		1			45	1,31%
	Territoires d'outre-mer	19					19	0,55%
Somme OM		114		1			115	3,34%
non mapsé	indeterminée		1	15	28	26	70	2,03%
Somme non mapsé			1	15	28	26	70	2,03%
Total		3303	17	60	36	26	3442	100%

Les 70 agents non « mapsés » sont des agents en position de congé ou disponibilité, quelques agents actifs ne sont pas « mapsés » en raison d'un manque d'informations dans leur dossier AGORHA.

8.2 – Répartition par région et par grand secteur

lib règ	Secteur												Total
	AC	SD	SR	Rech	Tech	Sup	Office	EtsPub	ColTer	Internat	Privé	Autre	
Auvergne-Rhône-Alpes		128	35	1	74	16	63	3					320
Bourgogne-Franche-Comté		82	33		35	19	33	2	1				205
Bretagne	1	62	18		22	9	35	2	1				150
Centre-Val de Loire		61	25		18		25	1	1				131
Corse		18	5		1		4						28
Grand Est	2	80	40	1	33	11	42	2					211
Hauts-de-France		38	22		10	1	52		1				124
Ile de France	322	41	10	2	8	24	311	10		3	1	3	735
Normandie		64	21		16		34	1	2				138
Nouvelle-Aquitaine		126	58	1	73	4	274	14					550
Occitanie	21	125	37		56	19	97	2					357
Pays de la Loire		79	26		18	20	27	5					175
Provence-Alpes-Côte-d'Azur		52	18		16		39	2					127
Guadeloupe		12			2		6						20
Guyane		6			1		2						9
Martinique		11			3		8						22
Réunion		19			4		21	1					45
Territoires d'outre-mer indeterminée	5	10			7		2	1				70	76
Total	351	1014	348	5	397	123	1075	46	6	3	1	73	3442